

Model Architectuur Rijks Archiefinstellingen
1.0 (MARA) versie 1.0:
Bijlage Doelen en Principes

Versie 1.0

Datum Februari 2016

Colofon

Projectnaam	Model Architectuur Rijks Archiefinstellingen (MARA)
Locatie	Dit document wordt (tot anders afgesproken) beheerd door het Nationaal Archief
Contactpersoon	Petra Helwig T +31 6 55 26 78 91 petra.helwig@nationaalarchief.nl Postbus 90520 2509 LM Den Haag
Auteur	Architectuurcommissie Nationaal Archief en RHC's; namens deze: Petra Helwig (Nationaal Archief)
Versie	1.0

Versiehistorie

Naam	Versie	Datum	Vastgesteld door	Inhoud
Archiefinstellingen Referentie Architectuur 1.0: Bijlage doelen en principes	0.9	November 2016	Stuurgroep DTR	Oorspronkelijke bijlage bij Archiefinstellingen Referentie Architectuur
Model Architectuur Rijks Archiefinstellingen 1.0: Bijlage Doelen en Principes	1.0	Februari 2016	Convent	Naamswijziging van ARA naar MARA

Inhoud

	Colofon—2
	Versiehistorie—3
1	Inleiding—7
2	Doelen MARA—8
3	Doelen – Documentatie—9
4	Doelen – Documentatie, rationale, implicaties—11
4.1	Doelen met betrekking tot de positionering van RHC's en Nationaal Archief—11
4.1.1	MARA Landelijke infrastructuur—11
4.1.2	MARA Efficiëntie—11
4.1.3	MARA Archiefinstellingen bieden diensten voor uitplaatsen van archief—11
4.1.4	MARA Archiefinstellingen bieden diensten voor beheer en behoud van archief—12
4.1.5	MARA Archiefinstellingen faciliteren zoeken en inzien van uitgeplaatst archief—12
4.2	Doelen voor dienstverlening en voor de uitwisselbaarheid en verbindbaarheid van data en metadata—12
4.2.1	MARA De gebruiker staat centraal—12
4.2.2	MARA Archiefinstellingen maken een geïntegreerde benadering van cultureel erfgoed mogelijk—13
4.2.3	MARA Collecties worden verbonden—13
4.2.4	MARA Open data en open toegang—13
4.2.5	MARA Voldoende metadatering bij de bron—14
4.3	Doelen voor het beheer en behoud van data en metadata—14
4.3.1	MARA Archiefbescheiden zijn integer—14
4.3.2	MARA Archiefbescheiden zijn authentiek—14
4.3.3	MARA Archiefbescheiden zijn betrouwbaar—15
4.3.4	MARA Archiefbescheiden zijn bruikbaar—15
4.3.5	MARA Archiefbescheiden zijn vindbaar—15
4.3.6	MARA Archiefbescheiden zijn waarneembaar—15
4.3.7	MARA Archiefbescheiden zijn interpreteerbaar—15
4.3.8	MARA Via de publiekswaarsite van elke RHC en NA zijn alle collecties van de instelling doorzoekbaar—16
5	Principes—17
6	Principes – Documentatie—18
7	Principes – Documentatie, rationale, implicaties—23
7.1	Principes met betrekking tot de positionering van RHC's en Nationaal Archief—23
7.1.1	MARA Eigen gezicht, onderdeel van geheel—23
7.1.2	MARA Netwerkgedachte—23
7.1.3	MARA Gebruik generieke bouwblokken—23
7.2	Principes voor dienstverlening en voor de uitwisselbaarheid en verbindbaarheid van data en metadata—24
7.2.1	MARA Semantische en technische verbinding mogelijk—24
7.2.2	MARA Zoeken en vinden via verbindingslaag—24

- 7.2.3 MARA Publiekswaite biedt toegang tot Rijkscollectie—25
- 7.2.4 MARA Data is te exporteren—25
- 7.2.5 MARA Data en metadata beschikbaar als open data—25
- 7.2.6 MARA Gebruik van kernregistraties—26
- 7.2.7 MARA Archiefinstellingen faciliteren een actieve rol voor eindgebruikers—26
- 7.2.8 MARA Openbaarheid kan worden vastgelegd op het laagste niveau—27
- 7.2.9 MARA Gebruik domeinspecifieke beschrijvings- standaarden—27
- 7.3 Principes voor het beheer en behoud van data en metadata—27
- 7.3.1 MARA Mogelijkheid externe digitale bewaarplaatsen—27
- 7.3.2 MARA Archiefbescheiden worden "genderd" aangeboden—28
- 7.3.3 MARA Archiefbescheiden worden aangeboden voorzien van metadata—29
- 7.3.4 MARA Bron metadata bekend—29
- 7.3.5 MARA Eenmalige opslag, meervoudig gebruik—29
- 7.3.6 MARA Gebruik van kernregistraties—30
- 7.3.7 WVI Samenhangende informatie bij elkaar opslaan—31
- 7.3.8 MARA Manifestatie-onafhankelijke metadata één keer opslaan—31
- 7.3.9 MARA Data en metadata uniek en persistent geïdentificeerd—31
- 7.3.10 MARA Verantwoordelijkheid preservation-acties en rendering in één hand—32
- 7.3.11 MARA Beperkt openbaar materiaal alleen toegankelijk onder toezicht—32
- 7.3.12 MARA Geen papieren archief beschikbaar stellen als er alternatieve manifestaties zijn—33
- 7.3.13 MARA eBOM niet onversleuteld via het Internet—33
- 7.3.14 MARA Rol-gebaseerde toegang tot gegevens—33
- 7.4 Archivistische uitgangspunten—34
- 7.4.1 WVI Architectuur conform ED3—34
- 7.4.2 WVI Metagegevens zijn ook archief—34
- 7.4.3 WVI Representaties zijn geen archiefbescheiden—34

1 Inleiding

Dit document is een bijlage bij de Model Architectuur Rijks Archiefinstellingen (MARA).

Deze bijlage bevat de in de MARA genoemde doelen en principes.

Elk doel en principe is opgebouwd uit:

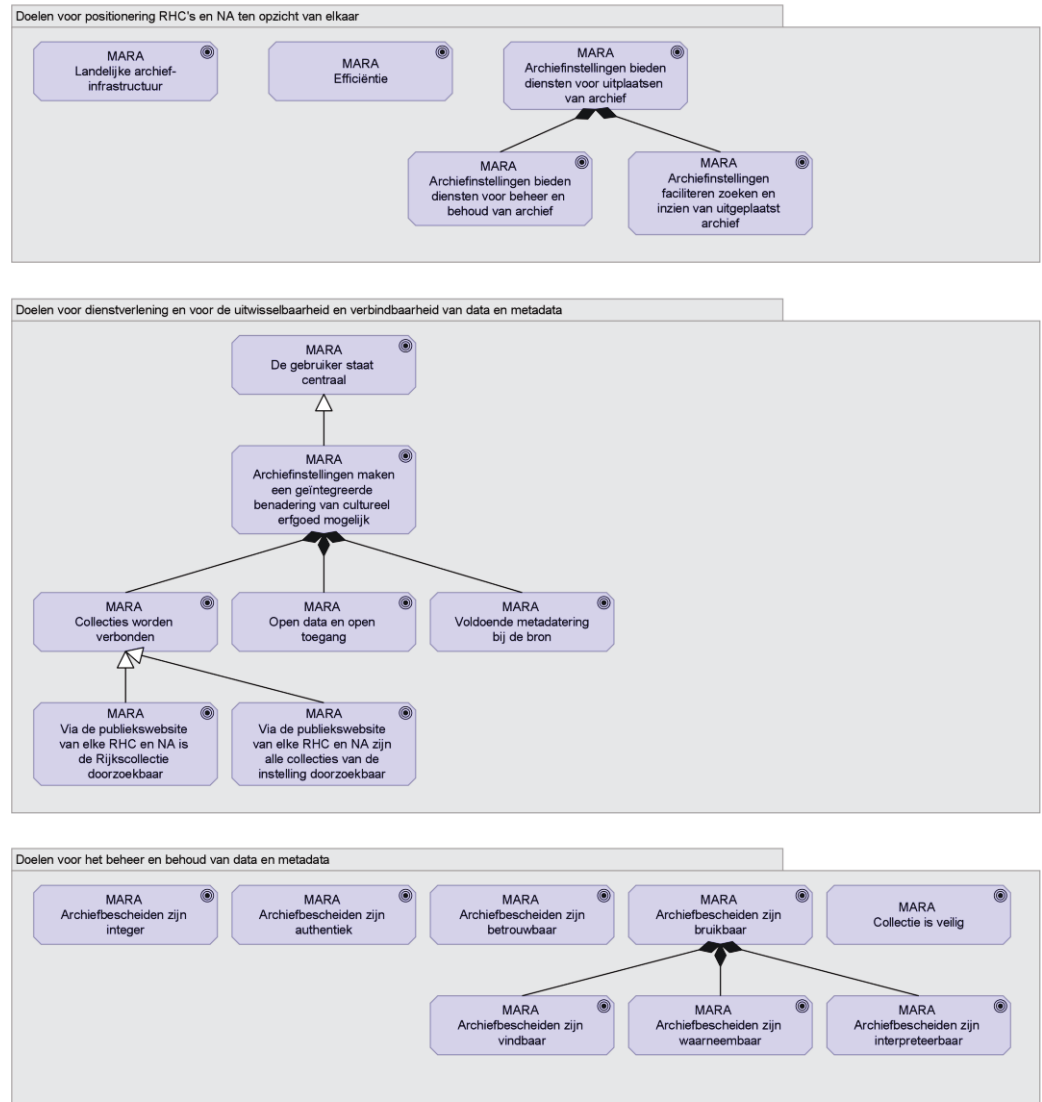
- Documentatie: wat betekent het doel of principe?
- Rationale: waarom is dit doel of principe van belang?
- Implicaties: wat heeft het onderschrijven van dit doel of principe voor consequenties?

Gebruikte symbolen:

Symbol		Betekenis
	Doel	"Schietschijf" in rechter bovenhoek
	Principe	"Uitroepteken" in rechter bovenhoek
	NORA-Principe	"Uitroepteken" in rechter bovenhoek en afwijkende kleur

2 Doelen MARA

Doelen MARA



3 Doelen – Documentatie

Naam	Documentatie
MARA Landelijke infrastructuur	
MARA Efficiëntie	
MARA Archiefinstellingen bieden diensten voor uitplaatsen van archief	Archiefinstellingen kunnen de uitplaatsing van archief ondersteunen. Daarbij nemen ze het beheer over van zorgdragers, zonder dat het archief al archiefwettelijk is overgebracht.
MARA Archiefinstellingen bieden diensten voor beheer en behoud van archief	Onderdeel van de dienstverlening voor uitplaatsing is het bieden van opslag- en preservationdiensten.
MARA Archiefinstellingen faciliteren zoeken en inzien van uitgeplaatst archief	De zorgdragers moeten een mogelijkheid hebben om het uitgeplaatste materiaal in te kunnen zien, bijvoorbeeld als dat weer nodig is in een werkproces. Archiefinstellingen kunnen - in de huidige mogelijkheden - het beschikbaar stellen wellicht niet geheel mogelijk maken. Dat heeft vooral te maken met het beheer van autorisaties en authenticatie. Archiefinstellingen faciliteren het beschikbaar stellen wel, bijvoorbeeld door de uitgeplaatste data en metadata beschikbaar te stellen aan een zoekmachine.
MARA De gebruiker staat centraal	Bij het presenteren van overgebracht materiaal redeneren archiefinstellingen vanuit de wensen van diverse types gebruikers.
MARA Archiefinstellingen maken een geïntegreerde benadering van cultureel erfgoed mogelijk	Archiefinstellingen maken een geïntegreerde benadering van alle vormen van cultureel erfgoed mogelijk. Ze stimuleren van gebruikers samenhangende (evt. instellingsoverstijgende) informatie aangeboden krijgen uit verschillende collecties, zoals archieven, boeken, kranten, av-materiaal etc.
MARA Collecties worden verbonden	Archiefinstellingen stimuleren het leggen van verbindingen tussen (elementen uit) hun archiefcollectie en andere vormen van cultureel erfgoed.
MARA Open data en open toegang	<ul style="list-style-type: none"> - Gebruik van standaarden - Data is exporteerbaar - Rechten op data en metadata zijn bekend
MARA Voldoende metadatering bij de bron	Archiefinstellingen zorgen ervoor of stimuleren dat materiaal bij de bron al voldoende gemetadateerd is.
MARA Archiefbescheiden zijn integer	ISO 15489: Integrity - the record is complete and unaltered http://archiefwiki.org/wiki/Integriteit : Eigenschap van een archiefstuk of archiefbestanddeel dat zijn vorm, inhoud en structuur bij raadpleging gelijk zijn aan de vorm, inhoud en structuur op het tijdstip dat het werd ontvangen of opgemaakt.
MARA Archiefbescheiden	ISO 15489: Authenticity: the record is what it purports to be and was created by

zijn authentiek	the person purported to have created it; http://archiefwiki.org/wiki/Authenticiteit : Eigenschap van een archiefstuk dat de integriteit vaststaat als gevolg van een controleerbare wijze van archiefvorming, overlevering, bewaring en raadpleging.
MARA Archiefbescheiden zijn betrouwbaar	ISO 15489: Reliability – the information in the record is accurate and can be depended on;
MARA Archiefbescheiden zijn bruikbaar	ISO 15489: Usability – the record can be located, retrieved, presented and interpreted. Samengesteld uit vindbaar, waarneembaar en interpreteerbaar
MARA Archiefbescheiden zijn vindbaar	ISO 15489: Usability - the record can be <i>located</i> , retrieved, presented and interpreted.
MARA Archiefbescheiden zijn waarneembaar	ISO 15489: Usability - the record can be <i>located, retrieved, presented</i> and interpreted.
MARA Archiefbescheiden zijn interpreteerbaar	ISO 15489: Usability - the record can be <i>located, retrieved, presented and interpreted</i> .
MARA Via de publiekswebsite van elke RHC en NA zijn alle collecties van de instelling doorzoekbaar	= ook kranten, foto's, bibliotheekmateriaal etc.

4 Doelen – Documentatie, rationale, implicaties

In dit hoofdstuk wordt elk doel toegelicht met

- Documentatie: wat betekent het doel?
- Rationale: waarom is dit een doel?
- Implicaties: wat zijn de gevolgen van het doel?

4.1 Doelen met betrekking tot de positionering van RHC's en Nationaal Archief

<i>MARA Landelijke infrastructuur</i>	
Documentatie	
Rationale	
Implicaties	

<i>MARA Efficiëntie</i>	
Documentatie	
Rationale	
Implicaties	

<i>MARA Archiefinstellingen bieden diensten voor uitplaatsen van archief</i>	
Documentatie	Archiefinstellingen kunnen de uitplaatsing van archief ondersteunen. Daarbij nemen ze het beheer over van zorgdragers, zonder dat het archief al archiefwettelijk is overgebracht.
Rationale	Beheer en behoud van digitaal archief is ingewikkeld en duur. Archiefinstellingen krijgen daarom in toenemende mate de vraag van archiefvormers, zoals gemeentes en departementen, om (digitaal) materiaal alvast in beheer te nemen, terwijl dat nog niet formeel archiefwettelijk wordt overgebracht. Archiefinstellingen willen aan deze vraag tegemoet komen.
Implicaties	Het Nationaal Archief treedt op als serviceorganisatie richting de RHC's. Die kunnen vervolgens aan lokale overheden diensten leveren. De organisaties dienen daarop ingericht te zijn, hetgeen o.a. een wijziging in de processen betekent. Voor applicaties (e-Depot) betekent dit onder andere: - Ambtenaren moet toegang kunnen hebben tot het uitgeplaatste materiaal, mits ze over de juiste rechten beschikken. Dat betekent o.a. dat ze naar het materiaal moeten

	<p>kunnen zoeken.</p> <ul style="list-style-type: none"> - Materiaal moet kunnen worden vernietigd na verstrijken van de bewaartermijn; - Niet alleen de data maar ook de metadata van archief moet worden beheerd.
--	---

<i>MARA Archiefinstellingen bieden diensten voor beheer en behoud van archief</i>	
Documentatie	Onderdeel van de dienstverlening voor uitplaatsing is het bieden van opslag- en preservationdiensten.
Rationale	
Implicaties	

<i>MARA Archiefinstellingen faciliteren zoeken en inzien van uitgeplaatst archief</i>	
Documentatie	De zorgdragers moeten een mogelijkheid hebben om het uitgeplaatste materiaal in te kunnen zien, bijvoorbeeld als dat weer nodig is in een werkproces. Archiefinstellingen kunnen - in de huidige mogelijkheden - het beschikbaar stellen wellicht niet geheel mogelijk maken. Dat heeft vooral te maken met het beheer van autorisaties en authenticatie. Archiefinstellingen faciliteren het beschikbaar stellen wel, bijvoorbeeld door de uitgeplaatste data en metadata beschikbaar te stellen aan een zoekmachine.
Rationale	
Implicaties	

4.2 Doelen voor dienstverlening en voor de uitwisselbaarheid en verbindbaarheid van data en metadata

<i>MARA De gebruiker staat centraal</i>	
Documentatie	Bij het presenteren van overgebracht materiaal redeneren archiefinstellingen vanuit de wensen van diverse types gebruikers.
Rationale	<p>Gebruikers van overgebracht materiaal vallen grosso modo uiteen in drie groepen:</p> <ul style="list-style-type: none"> - Enerzijds de eindgebruikers van materiaal. Dit zijn de mensen die geïnteresseerd zijn in de inhoud van het archiefmateriaal. Dit kunnen gebruikers zijn met een heel verschillend kennisniveau: van mensen met weinig archivistische kennis die kant en klare eindproducten aangeleverd willen krijgen, zoals een "tentoonstelling" op een website waarbij een aantal uitgelichte stukken wordt gepresenteerd, via mensen die - met meer of minder hulp - zelf op onderzoek uit willen gaan in de archiefstukken, tot de zeer ervaren of professionele onderzoeker die weinig algemene ondersteuning nodig heeft maar wellicht wel geholpen wil worden met specifieke vragen; - Anderzijds de "hergebruikers" van materiaal: personen of (publieke, publiek-gefinancierde en private) partijen die data of metadata willen hergebruiken om daar

	<p>bijvoorbeeld zelf een eindproduct voor een specifieke markt mee te ontwikkelen of een dienst te verlenen.</p> <p>Daarnaast vormen gebruikers van uitgeplaatst materiaal een aparte groep: zij willen inzicht hebben in hun archiefmateriaal.</p>
Implicaties	<p>Met de verschillende gebruikersgroepen dient regelmatig contact te worden onderhouden om na te gaan of met de dienstverlening nog wordt aangesloten bij hun wensen of verwachtingen.</p>

MARA Archiefinstellingen maken een geïntegreerde benadering van cultureel erfgoed mogelijk

Documentatie	<p>Archiefinstellingen maken een geïntegreerde benadering van alle vormen van cultureel erfgoed mogelijk. Ze stimuleren van gebruikers samenhangende (evt. instellingsoverstijgende) informatie aangeboden krijgen uit verschillende collecties, zoals archieven, boeken, kranten, av-materiaal etc.</p>
Rationale	<p>Dit maakt het mogelijk om beter aan te sluiten bij de zoekvraag van de gebruiker. Gebruikers redeneren meestal vanuit een vraag, niet vanuit de plek waar ze materiaal kunnen vinden. Ze zouden zich niet hoeven af te vragen of informatie nu onderdeel uitmaakt van een archief, een bibliotheek, een foto- of krantencollectie etc.</p>
Implicaties	<p>Daartoe stimuleren de archiefinstellingen:</p> <ul style="list-style-type: none"> - Het leggen van verbindingen tussen archieven onderling en met andere vormen van cultureel erfgoed (zoals kranten, kaarten, foto's, boeken, schilderijen etc.) - Open data en open toegang - Voldoende metadatering bij de bron

MARA Collecties worden verbonden

Documentatie	<p>Archiefinstellingen stimuleren het leggen van verbindingen tussen (elementen uit) hun archiefcollectie en andere vormen van cultureel erfgoed.</p>
Rationale	<p>Draagt bij aan het mogelijk maken van een geïntegreerde benadering van cultureel erfgoed.</p>
Implicaties	<p>Bij beschrijvingen maximaal gebruik maken van al bestaande kernregistraties / thesauri / authority files.</p> <ul style="list-style-type: none"> - N.B. De inspanning op dit gebied zal per RHC verschillen.

MARA Open data en open toegang

Documentatie	<ul style="list-style-type: none"> - Gebruik van standaarden - Data is exporteerbaar - Rechten op data en metadata zijn bekend
--------------	---

Rationale	
Implicaties	

<i>MARA Voldoende metadatering bij de bron</i>	
Documentatie	Archiefinstellingen zorgen ervoor of stimuleren dat materiaal bij de bron al voldoende gemetadateerd is.
Rationale	Voldoende metadatering is essentieel om materiaal aan ander materiaal te kunnen relateren, en zo verbindingen tussen materiaal te kunnen leggen.
Implicaties	

4.3

Doelen voor het beheer en behoud van data en metadata

<i>MARA Archiefbescheiden zijn integer</i>	
Documentatie	ISO 15489: Integrity - the record is complete and unaltered http://archiefwiki.org/wiki/Integriteit : Eigenschap van een archiefstuk of archiefbestanddeel dat zijn vorm, inhoud en structuur bij raadpleging gelijk zijn aan de vorm, inhoud en structuur op het tijdstip dat het werd ontvangen of opgemaakt.
Rationale	
Implicaties	Dit is een doel: de organisatie en systemen dienen zó te zijn dat dit doel wordt bereikt. Er zijn normen waaraan systemen en organisaties moeten voldoen, zoals ED3.

<i>MARA Archiefbescheiden zijn authentiek</i>	
Documentatie	ISO 15489: Authenticity: the record is what it purports to be and was created by the person purported to have created it; http://archiefwiki.org/wiki/Authenticiteit : Eigenschap van een archiefstuk dat de integriteit vaststaat als gevolg van een controleerbare wijze van archiefvorming, overlevering, bewaring en raadpleging.
Rationale	
Implicaties	Dit is een doel: de organisatie en systemen dienen zó te zijn dat dit doel wordt bereikt. Er zijn normen waaraan systemen en organisaties moeten voldoen, zoals ED3.

<i>MARA Archiefbescheiden zijn betrouwbaar</i>	
Documentatie	ISO 15489: Reliability – the information in the record is accurate and can be depended on;
Rationale	
Implicaties	

<i>MARA Archiefbescheiden zijn bruikbaar</i>	
Documentatie	ISO 15489: Usability – the record can be located, retrieved, presented and interpreted. Samengesteld uit vindbaar, waarneembaar en interpreteerbaar
Rationale	
Implicaties	

<i>MARA Archiefbescheiden zijn vindbaar</i>	
Documentatie	ISO 15489: Usability - the record can be <i>located</i> , retrieved, presented and interpreted.
Rationale	
Implicaties	

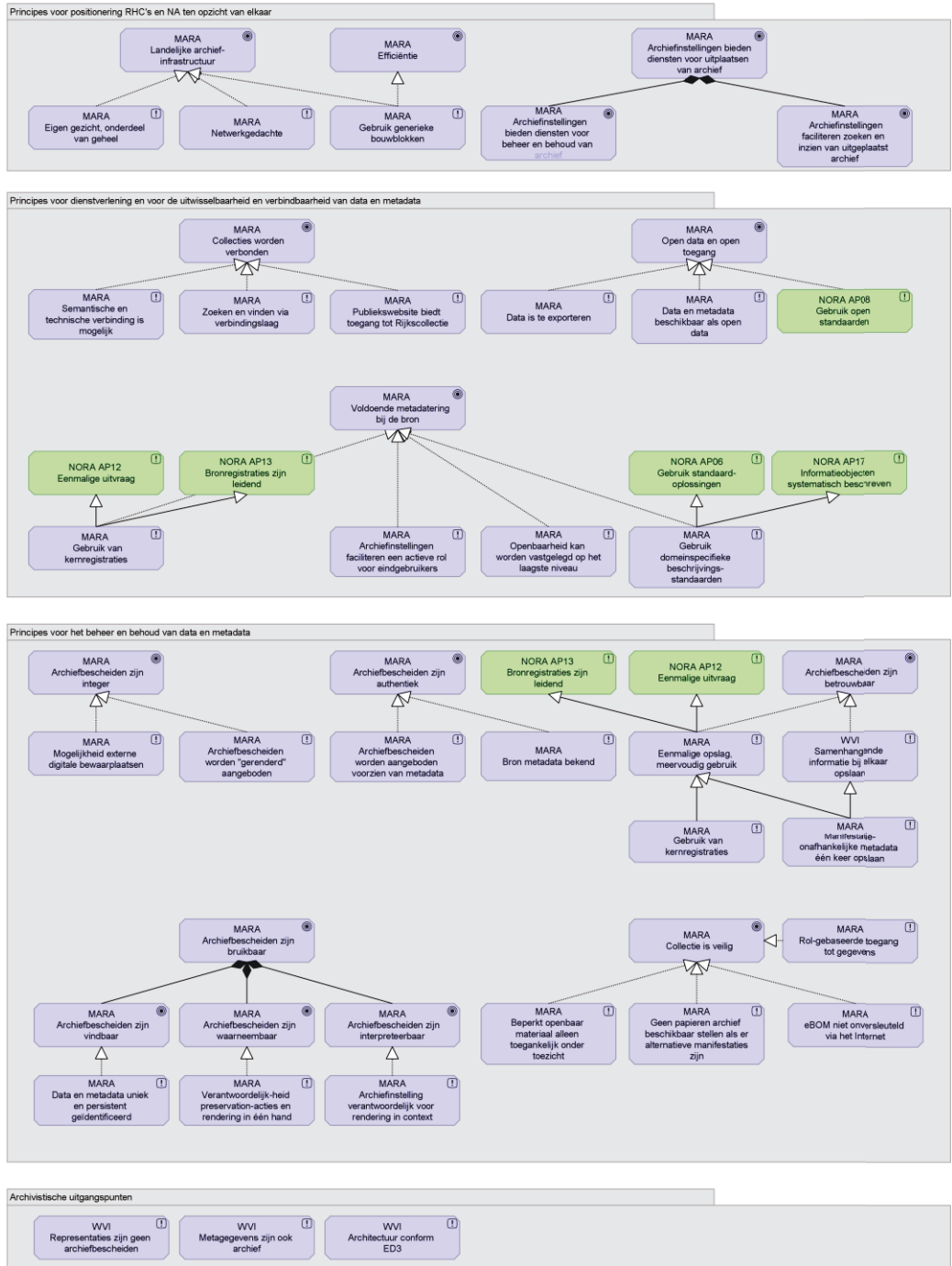
<i>MARA Archiefbescheiden zijn waarneembaar</i>	
Documentatie	ISO 15489: Usability - the record can be located, <i>retrieved</i> , <i>presented</i> and interpreted.
Rationale	
Implicaties	

<i>MARA Archiefbescheiden zijn interpreteerbaar</i>	
Documentatie	ISO 15489: Usability - the record can be located, retrieved, presented and <i>interpreted</i> .
Rationale	
Implicaties	

<i>MARA Via de publieksweg van elke RHC en NA zijn alle collecties van de instelling doorzoekbaar</i>	
Documentatie	= ook kranten, foto's, bibliotheekmateriaal etc.
Rationale	
Implicaties	

5 Principes

Realisatie van MARA-doelen door principes



6 Principes – Documentatie

In dit hoofdstuk worden de principes genoemd waardoor de doelen worden gerealiseerd. De lichtgekleurde elementen in de tabel zijn in het vorige hoofdstuk genoemde doelen.

In de tabel worden ook bepaalde principes genoemd uit de NORA, die direct te relateren zijn aan MARA-principes.

Naam	Documentatie
MARA Landelijke infrastructuur	
MARA Eigen gezicht, onderdeel van geheel	RHC's en het NA houden een eigen identiteit. RHC's en NA vinden het - wat betreft het zoeken in de Rijkscollectie - belangrijk om herkenbaar te zijn als "deel van een groter geheel".
MARA Netwerkgedachte	Wellicht hernoemen naar: landelijke archiefinfrastructuur
MARA Efficiëntie	
MARA Gebruik generieke bouwblokken	Voor het ondersteunen van gedeelde diensten / functionaliteit van de archiefinstellingen wordt gebruik gemaakt van generieke bouwblokken.
MARA De gebruiker staat centraal	Bij het presenteren van overgebracht materiaal redeneren archiefinstellingen vanuit de wensen van diverse types gebruikers.
MARA Archiefinstellingen maken een geïntegreerde benadering van cultureel erfgoed mogelijk	Archiefinstellingen maken een geïntegreerde benadering van alle vormen van cultureel erfgoed mogelijk. Ze stimuleren van gebruikers samenhangende (evt. instellingsoverstijgende) informatie aangeboden krijgen uit verschillende collecties, zoals archieven, boeken, kranten, av-materiaal etc.
MARA Collecties worden verbonden	Archiefinstellingen stimuleren het leggen van verbindingen tussen (elementen uit) hun archiefcollectie en andere vormen van cultureel erfgoed.
MARA Semantische en technische verbinding mogelijk	Voor zo'n verbindingslaag is nodig: <ul style="list-style-type: none"> - Een oplossing om collectie-elementen semantisch aan elkaar verbonden kunnen worden, bijvoorbeeld dat er vanuit een boek een relatie gelegd kan worden naar een archiefstuk. - Een oplossing om data uit meerdere bronnen technisch aan elkaar te verbinden.
MARA Zoeken en vinden via verbindingslaag	Zoekinterfaces op een publiekwebsite hebben geen directe interactie met een collectiebeherend systeem. Elke zoekopdracht verloopt via een aggregator, waardoor het altijd mogelijk is om metadata uit meerdere collectiebeherende applicaties aan elkaar te verbinden. Dit kunnen bijvoorbeeld meerdere collecties binnen één instelling zijn, of één type collectie over meerdere instellingen (zoals bij de Rijkscollectie).
MARA Publiekwebsite biedt toegang tot Rijkscollectie	De publiekwebsite van elke RHC en NA biedt toegang tot de Rijkscollectie.
MARA Open data en open toegang	<ul style="list-style-type: none"> - Gebruik van standaarden - Data is exporteerbaar

	- Rechten op data en metadata zijn bekend
MARA Data is te exporteren	Vanuit elk systeem waar data (bijvoorbeeld digitale objecten) of metadata in is opgeslagen kan deze data worden geëxporteerd.
MARA Data en metadata beschikbaar als open data	Waar mogelijk - behoudens (wettelijke) beperkingen - stellen collectiebeherende instellingen metadata en data beschikbaar als open data, via een open toegang en op een gestandaardiseerde manier.
NORA AP08 Gebruik open standaarden	De dienst maakt gebruik van standaard oplossingen
MARA Voldoende metadatering bij de bron	Archiefinstellingen zorgen ervoor of stimuleren dat materiaal bij de bron al voldoende gemetadateerd is.
NORA AP12 Eenmalige uitvraag	Afnemers wordt niet naar reeds bekende informatie gevraagd
NORA AP13 Bronregistraties zijn leidend	Alle gebruikte informatieobjecten zijn afkomstig uit een bronregistratie
MARA Gebruik van kernregistraties	<p>Bij het beschrijven (metadateren) van (archief-)materiaal wordt maximaal gebruik gemaakt van al bestaande en liefst gedeelde kernregistraties / authority files.</p> <p>Oftewel: liever verwijzen dan beschrijven.</p> <p>We onderscheiden twee hoofdentiteiten waarvoor aparte registraties bestaan:</p> <ul style="list-style-type: none"> - Archief (= NEN ISO 23081 Record) - Zorgdragers / Archiefvormers (= NEN ISO 23081 Actor) <p>N.B. We onderscheiden geen "basisregistraties" voor de andere in NEN ISO 23081 genoemde entiteiten, zoals Mandaat en Activiteit.</p>
MARA Archiefinstellingen faciliteren een actieve rol voor eindgebruikers	<p>Archiefinstellingen faciliteren een actieve rol voor eindgebruikers.</p> <p>Toelichting: eindgebruikers kunnen een actieve rol spelen bij bijvoorbeeld het beschrijven van en het leggen van verbindingen tussen objecten van cultureel erfgoed: crowd sourcing.</p>
MARA Openbaarheid kan worden vastgelegd op het laagste niveau	<p>Openbaarheid kan op elk niveau (evt. niveau van stuk of zelfs nog lager) worden aangegeven.</p> <p>Openbaarheid wordt overerfd. Indien een niveau, bijvoorbeeld een dossier, is aangemerkt als "openbaar" dan kunnen daar onder geen beperkt openbare stukken voorkomen. Indien een niveau is aangemerkt als "beperkt openbaar" dan geldt dit eveneens voor alle onderliggende stukken.</p> <p>Indien onder een niveau zowel openbare als beperkt openbare stukken voorkomen, dan wordt op dat niveau aangegeven dat er geen eenduidige aanduiding is: afgeleide code.</p>
NORA AP06 Gebruik standaard-oplossingen	De dienst maakt gebruik van standaard oplossingen
NORA AP17 Informatieobjecten systematisch beschreven	De aan de dienst gerelateerde informatieobjecten zijn systematisch beschreven en op passende wijze gemodelleerd
MARA Gebruik domeinspecifieke beschrijvings-standaarden	Voor entiteiten voor het beschrijven waarvan al standaarden aanwezig zijn, gebruiken we zoveel mogelijk deze standaarden. Dit geldt zowel voor het beschrijven van objecten als voor het exporteren van de beschrijvingen.
MARA Archiefbescheiden zijn integer	ISO 15489: Integrity - the record is complete and unaltered http://archiefwiki.org/wiki/Integriteit : Eigenschap van een archiefstuk of

	<p>archiefbestanddeel dat zijn vorm, inhoud en structuur bij raadpleging gelijk zijn aan de vorm, inhoud en structuur op het tijdstip dat het werd ontvangen of opgemaakt.</p>
<p>MARA Mogelijkheid externe digitale bewaarplaatsen</p>	<p>Overgebracht of uitgeplaatst materiaal kan in fysiek verschillende omgevingen staan. Extern betekent hier: niet onder directe verantwoordelijkheid van de archiefinstelling.</p> <p>Het kan om wenselijk worden geacht om data niet fysiek over te brengen naar het e-Depot maar het op te slaan en fysiek te beheren in een andere omgeving. Zo is het voorstelbaar dat digitaal kaartmateriaal wordt overgebracht naar het Nationaal Archief maar fysiek wordt opgeslagen bij het Kadaster.</p>
<p>MARA Archiefbescheiden worden "gerenderd" aangeboden</p>	<p>Voor archiefbescheiden:</p> <p>De archiefinstelling biedt een integere versie van archiefbescheiden aan. Een archiefstuk wordt steeds opnieuw gerecreëerd uit data plus een rendering-mechanisme (plus de hardware en systeemsoftware waarop de renderingsoftware draait). Voor een integere versie kan</p> <ul style="list-style-type: none"> - De archiefinstelling verwijzen naar een plaats waar een rendering-applicatie te vinden is. Dat kan bij simpele bestanden, zoals Acrobat Reader voor pdf/a, maar niet voor alle bestanden. - Verwijzen naar een plaats waar het archiefstuk te zien is.
<p>MARA Archiefbescheiden zijn authentiek</p>	<p>ISO 15489: Authenticity: the record is what it purports to be and was created by the person purported to have created it;</p> <p>http://archiefwiki.org/wiki/Authenticiteit: Eigenschap van een archiefstuk dat de integriteit vaststaat als gevolg van een controleerbare wijze van archiefvorming, overlevering, bewaring en raadpleging.</p>
<p>MARA Archiefbescheiden worden aangeboden voorzien van metadata</p>	<p>De archiefbescheiden worden aangeboden in context: samen met de bijbehorende metadata die nodig is om de authenticiteit van de archiefbescheiden te waarborgen.</p>
<p>MARA Bron metadata bekend</p>	<p>Het is bekend wie welke metadata heeft aangebracht.</p> <p>Voorbeeld: van elke beschrijving van een archiefstuk of relatie die wordt aangebracht, is bekend wie dit gedaan heeft, b.v. een bezoeker of een archiefinstelling.</p>
<p>MARA Archiefbescheiden zijn betrouwbaar</p>	<p>ISO 15489: Reliability – the information in the record is accurate and can be depended on;</p>
<p>NORA AP13 Bronregistraties zijn leidend</p>	<p>Alle gebruikte informatieobjecten zijn afkomstig uit een bronregistratie</p>
<p>NORA AP12 Eenmalige uitvraag</p>	
<p>MARA Eenmalige opslag, meervoudig gebruik</p>	<p>Alle gegevens worden idealiter één keer opgeslagen (in één systeem) en meermalig gebruikt (door verschillende applicaties of functies).</p>
<p>MARA Gebruik van kernregistraties</p>	<p>Bij het beschrijven (metadateren) van (archief-)materiaal wordt maximaal gebruik gemaakt van al bestaande en liefst gedeelde kernregistraties / authority files.</p> <p>Oftewel: liever verwijzen dan beschrijven.</p> <p>We onderscheiden twee hoofdentiteiten waarvoor aparte registraties bestaan:</p> <ul style="list-style-type: none"> - Archief (= NEN ISO 23081 Record) - Zorgdragers / Archiefvormers (= NEN ISO 23081 Actor) <p>N.B. We onderscheiden geen "basisregistraties" voor de andere in NEN ISO</p>

	23081 genoemde entiteiten, zoals Mandaat en Activiteit.
WVI Samenhangende informatie bij elkaar opslaan	Alle informatie die te koppelen is aan een bepaald hiërarchisch niveau van een archief, ook op dat niveau opslaan.
MARA Manifestatie-onafhankelijke metadata één keer opslaan	Inhoudelijke metadata wordt gescheiden van informatie over vindplaatsen en logistiek van materiaal. Inhoudelijke metadata bevat geen informatie over fysieke opslagplaats. Er is een component die de primaire bron vormt voor de manifestatie-onafhankelijke metadata van alle archieven. De manifestatie-afhankelijke metadata wordt op de daartoe geëigende plaats bijgehouden (bijvoorbeeld technische metadata in het e-Depot).
MARA Archiefbescheiden zijn bruikbaar	ISO 15489: Usability – the record can be located, retrieved, presented and interpreted. Samengesteld uit vindbaar, waarneembaar en interpreteerbaar
MARA Archiefbescheiden zijn vindbaar	ISO 15489: Usability - the record can be <i>located</i> , retrieved, presented and interpreted.
MARA Data en metadata uniek en persistent geïdentificeerd	Alle informatieobjecten hebben een uniek, persistent en leesbaar webadres/code. Elk beheerd archiefstuk is voorzien van een universeel unieke en persistente identifier. Een archiefstuk is hier: de plaats (URL) waar het archiefstuk gepresenteerd wordt d.w.z. niet het bestand. Het is niet genoeg dat de identifier uniek is binnen één systeem; het moet gaan om een universeel unieke identifier.
MARA Archiefbescheiden zijn waarneembaar	ISO 15489: Usability - the record can be <i>located, retrieved, presented and interpreted</i> .
MARA Verantwoordelijkheid preservation-acties en rendering in één hand	Over preservation-acties, zoals conversie en migratie, worden uitgevoerd door de beheerder van de externe digitale bewaarplaats (dus niet noodzakelijkerwijs door de partij naar wie het materiaal is overgebracht). Degene (instelling) die de dataopslag onderhoudt, is ook verantwoordelijk voor het aanbieden voor een rendering-mogelijkheid (viewer) waar het dataobject wordt getoond.
MARA Archiefbescheiden zijn interpreteerbaar	ISO 15489: Usability - the record can be located, retrieved, presented and <i>interpreted</i> .
Rendering in context	Beschrijven
MARA Archiefinstellingen bieden diensten voor uitplaatsen van archief	Archiefinstellingen kunnen de uitplaatsing van archief ondersteunen. Daarbij nemen ze het beheer over van zorgdragers, zonder dat het archief al archiefwettelijk is overgebracht.
MARA Archiefinstellingen bieden diensten voor beheer en behoud van archief	Onderdeel van de dienstverlening voor uitplaatsing is het bieden van opslag- en preservationdiensten.
MARA Archiefinstellingen faciliteren zoeken en inzien van uitgeplaatst archief	De zorgdragers moeten een mogelijkheid hebben om het uitgeplaatste materiaal in te kunnen zien, bijvoorbeeld als dat weer nodig is in een werkproces. Archiefinstellingen kunnen - in de huidige mogelijkheden - het beschikbaar stellen wellicht niet geheel mogelijk maken. Dat heeft vooral te maken met het beheer van autorisaties en authenticatie. Archiefinstellingen faciliteren het beschikbaar stellen wel, bijvoorbeeld door de uitgeplaatste data en metadata beschikbaar te stellen aan een zoekmachine.
Collectie is veilig	De collectie is beschikbaar (raadpleegbaar en bruikbaar op de juiste momenten

	<p>beschikbaar voor degenen die bevoegd zijn de informatie te raadplegen) en integer(juist en volledig).</p> <p>De vertrouwelijkheid is geborgd. Vertrouwelijkheid betreft de mate waarin de toegang tot informatie beperkt is tot degenen die daartoe bevoegd zijn.</p>
MARA Beperkt openbaar materiaal alleen toegankelijk onder toezicht	<p>Beperkt openbaar materiaal mag alleen onder toezicht van de archiefinstelling worden ingezien en niet ongeautoriseerd verspreid of vermenigvuldigd worden.</p>
MARA Geen papieren archief beschikbaar stellen als er alternatieve manifestaties zijn	<p>Als er archief gedigitaliseerd of via een microfiche beschikbaar is, wordt de papieren manifestatie in principe niet ter inzage gegeven.</p>
MARA eBOM niet onversleuteld via het Internet	<p>Via het internet geen toegang tot beperkt openbaar materiaal.</p>
MARA Rol-gebaseerde toegang tot gegevens	<p>Toelichting: Niet iedereen hoeft toegang te hebben tot alle gegevens. Toegang tot gegevens moet een relatie hebben met een bepaalde rol. Dat betekent dat gegevens gegroepeerd moeten worden zodat ze aansluiten bij de verschillende rollen.</p>
MARA Via de publiekswebsite van elke RHC en NA zijn alle collecties van de instelling doorzoekbaar	<p>= ook kranten, foto's, bibliotheekmateriaal etc.</p>
WVI Representaties zijn geen archiefbescheiden	<p>Representaties zijn door of in opdracht van archiefbeherende instellingen vervaardigde (digitale) reproducties of (digitale) afgeleiden van archiefbescheiden ten behoeve van raadpleging, presentatie, etc.</p>
WVI Metagegevens zijn ook archief	<p>Bij het beheer van archiefstukken worden gegevens over het archief gevormd. Deze beheergegevens maken onderdeel uit van de archiefbescheiden.</p>
WVI Architectuur conform ED3	<p>De architectuur voldoet aan het toetsingskader voor de beheeromgeving van blijvend te bewaren digitale informatie, de Eisen Duurzaam Digitaal Depot (ED3).</p>

7 Principes – Documentatie, rationale, implicaties

In dit hoofdstuk wordt elk MARA-principe toegelicht met

- Documentatie: wat betekent het principe?
- Rationale: waarom is dit een principe?
- Implicaties: wat zijn de gevolgen van het principe?

De principes uit de NORA worden hier niet toegelicht. Informatie over de NORA-principes is te vinden op <http://www.noraonline.nl/>.

7.1 Principes met betrekking tot de positionering van RHC's en Nationaal Archief

<i>MARA Eigen gezicht, onderdeel van geheel</i>	
Documentatie	RHC's en het NA houden een eigen identiteit. RHC's en NA vinden het - wat betreft het zoeken in de Rijkscollectie - belangrijk om herkenbaar te zijn als "deel van een groter geheel".
Rationale	Voor archiefinstellingen is een eigen gezicht naar buiten belangrijk. Tegelijk zijn RHC's en NA onderdeel van een groter geheel, doordat ze samen verantwoordelijk zijn voor de Rijkscollectie.
Implicaties	RHC's en NA hebben een eigen publiekswaatsite. RHC's en NA gaan over hun eigen "merk". RHC's en NA ontwikkelen tevens een gezamenlijk merk dat wordt gebruikt naast het eigen merk voor wat betreft het zoeken in de rijkscollectie. De Rijkscollectie is benaderbaar vanuit de publiekswaatsite van elke RHC/NA.

<i>MARA Netwerkgedachte</i>	
Documentatie	Voor het ondersteunen van gedeelde diensten / functionaliteit van de archiefinstellingen wordt gebruik gemaakt van generieke bouwblokken.
Rationale	
Implicaties	

<i>MARA Gebruik generieke bouwblokken</i>	
Documentatie	
Rationale	Efficiency en éénvormigheid.
Implicaties	Het moet daarom technisch mogelijk zijn om deze generieke bouwblokken te integreren

	in de architectuur van de RHC's en NA. Dat stelt technische eisen aan zowel de bouwblokken als aan de architectuur. Deze eisen dienen nog te worden opgesteld.
--	--

7.2 Principes voor dienstverlening en voor de uitwisselbaarheid en verbindbaarheid van data en metadata

<i>MARA Semantische en technische verbinding mogelijk</i>	
Documentatie	Voor zo'n verbindingslaag is nodig: <ul style="list-style-type: none"> - Een oplossing om collectie-elementen semantisch aan elkaar verbonden kunnen worden, bijvoorbeeld dat er vanuit een boek een relatie gelegd kan worden naar een archiefstuk. - Een oplossing om data uit meerdere bronnen technisch aan elkaar te verbinden.
Rationale	
Implicaties	

<i>MARA Zoeken en vinden via verbindingslaag</i>	
Documentatie	Zoekinterfaces op een publiekswaarsite hebben geen directe interactie met een collectiebeherend systeem. Elke zoekopdracht verloopt via een aggregator, waardoor het altijd mogelijk is om metadata uit meerdere collectiebeherende applicaties aan elkaar te verbinden. Dit kunnen bijvoorbeeld meerdere collecties binnen één instelling zijn, of één type collectie over meerdere instellingen (zoals bij de Rijkscollectie).
Rationale	Dit principe dient om "silo's" te ontmoedigen en het doorzoeken binnen collecties van andere archiefinstellingen (bijv. Rijkscollectie) mogelijk te maken, zodat er een meer uitgebreide informatie ter beschikking komt. N.B. Dit is een oplossing voor de korte en wellicht middellange termijn. Op de lange duur kan Linked Data daar waarschijnlijk een goede rol in spelen. Dit vergt echter nog veel uitzoekwerk, terwijl aggregatoren al "proven technology" zijn (zie b.v. APE, of Archieven.nl).
Implicaties	Beheerapplicaties dienen modulair opgezet te zijn waarbij het beheer van de data en de presentatie van de data op een website gescheiden functionaliteiten zijn. Criteria voor gebruik van aggregatoren o.a.: <ul style="list-style-type: none"> - Duurzaam beheerd - Data uit aggregatoren is via een open toegang beschikbaar als open data (om de data uit de aggregator weer te kunnen hergebruiken)

<i>MARA Publiekswsbsite biedt toegang tot Rijkscollectie</i>	
Documentatie	De publiekswsbsite van elke RHC en NA biedt toegang tot de Rijkscollectie.
Rationale	Aan de gebruiker dient de "Rijkscollectie" als één collectie te worden gepresenteerd, waarbij het niet uitmaakt in welke RHC een archiefstuk zich daadwerkelijk bevindt.
Implicaties	<p>Deze collectie moet op elke publiekswsbsite van een RHC op dezelfde manier (zelfde gebruikersinterface) doorzoekbaar zijn.</p> <p>Er zijn daarom generieke bouwblokken nodig voor</p> <ul style="list-style-type: none"> - Het zoeken in de Rijkscollectie - Het tonen van de zoekresultaten - Het tonen van een specifiek archiefstuk <p>Aangezien er op websites van archiefinstellingen nu gezocht kan worden in materiaal dat niet bij deze instelling berust, kan het zijn dat de publiekswsbsites van deze instellingen vragen krijgen over materiaal van andere instellingen.</p>

<i>MARA Data is te exporteren</i>	
Documentatie	Vanuit elk systeem waar data (bijvoorbeeld digitale objecten) of metadata in is opgeslagen kan deze data worden geëxporteerd.
Rationale	Om uitwisselbaarheid van informatie mogelijk te maken. Het moet b.v. mogelijk zijn om van systeem te kunnen veranderen en de data "mee te nemen" naar een nieuw systeem.
Implicaties	Elk systeem waar data (bijvoorbeeld digitale objecten) of metadata in is opgeslagen dient te beschikken over een exportinterface.

<i>MARA Data en metadata beschikbaar als open data</i>	
Documentatie	Waar mogelijk - behoudens (wettelijke) beperkingen - stellen collectiebeherende instellingen metadata en data beschikbaar als open data, via een open toegang en op een gestandaardiseerde manier.
Rationale	<p>Het als open data beschikbaar stellen draagt bij aan hergebruik.</p> <p>Beschikbaar stellen van metadata is een noodzakelijke voorwaarde om beschrijvingen uit verschillende systemen aan elkaar te kunnen verbinden. Door metadata beschikbaar te stellen kunnen "derden" aggregaties maken.</p>
Implicaties	Elke applicatie waarin data of metadata wordt beheerd, b.v. een (archief-)beheersysteem, dient te beschikken over een interface om de data of metadata te kunnen exporteren of te laten harvesten.

<i>MARA Gebruik van kernregistraties</i>	
Documentatie	<p>Bij het beschrijven (metadateren) van (archieff-)materiaal wordt maximaal gebruik gemaakt van al bestaande en liefst gedeelde kernregistraties / authority files. Oftewel: liever verwijzen dan beschrijven.</p> <p>We onderscheiden twee hoofdentiteiten waarvoor aparte registraties bestaan:</p> <ul style="list-style-type: none"> - Archief (= NEN ISO 23081 Record) - Zorgdragers / Archiefvormers (= NEN ISO 23081 Actor) <p>N.B. We onderscheiden geen "basisregistraties" voor de andere in NEN ISO 23081 genoemde entiteiten, zoals Mandaat en Activiteit.</p>
Rationale	<ul style="list-style-type: none"> - Rechtstreeks gevolg van principe van éénmalige opslag, meervoudig gebruik: efficiëntie, consistentie en makkelijker. - Idealiter kan vanuit de kernregistratie ook terug worden verwezen naar het materiaal van waaruit de verwijzing is aangebracht. Dat maakt een andere zoekingang voor de gebruiker mogelijk. <p>Voorbeeld:</p> <p>Denkbaar is dat in de beschrijving wordt verwezen naar een kernregistratie Personen. Als vanuit deze kernregistratie dan wordt bijgehouden welke (archieff-)beschrijvingen er naar verwijzen, dan kan een gebruiker vanuit een kernregistratie zoeken waar er (archieff-)materiaal over een persoon te vinden is.</p> <p>Ander voorbeeld:</p> <p>Denkbaar is dat b.v. bij het beschrijven van "type materiaal" geen string (b.v. "Microfilm") wordt ingevoerd, maar wordt verwezen naar Wikipedia waar dan tevens veel meer informatie over microfilm te vinden is, b.v. over het conserveren ervan.</p>
Implicaties	

<i>MARA Archiefinstellingen faciliteren een actieve rol voor eindgebruikers</i>	
Documentatie	<p>Archiefinstellingen faciliteren een actieve rol voor eindgebruikers. Toelichting: eindgebruikers kunnen een actieve rol spelen bij bijvoorbeeld het beschrijven van en het leggen van verbanden tussen objecten van cultureel erfgoed: crowd sourcing.</p>
Rationale	<p>Archiefinstellingen hebben steeds minder capaciteit voor het maken van uitgebreide beschrijvingen van materiaal. Tegelijkertijd vinden eindgebruikers van archiefmateriaal dit vaak leuk om te doen. Ze hebben vaak specifieke domeinkennis waarmee ze een waardevolle bijdrage kunnen leveren. Archiefinstellingen willen deze kennis benutten. Door deze mensen de mogelijkheid te bieden deze kennis in te brengen, wordt informatie verrijkt en neemt de waarde ervan toe.</p>
Implicaties	<p>Uitwerken of er een autorisatieproces moet zijn voor "user generated content". Tevens specifieke nader uit te werken technische faciliteiten nodig.</p>

<i>MARA Openbaarheid kan worden vastgelegd op het laagste niveau</i>	
Documentatie	<p>Openbaarheid kan op elk niveau (evt. niveau van stuk of zelfs nog lager) worden aangegeven.</p> <p>Openbaarheid wordt overerfd. Indien een niveau, bijvoorbeeld een dossier, is aangemerkt als "openbaar" dan kunnen daar onder geen beperkt openbare stukken voorkomen. Indien een niveau is aangemerkt als "beperkt openbaar" dan geldt dit eveneens voor alle onderliggende stukken.</p> <p>Indien onder een niveau zowel openbare als beperkt openbare stukken voorkomen, dan wordt op dat niveau aangegeven dat er geen eenduidige aanduiding is: afgeleide code.</p>
Rationale	Maakt het mogelijk om materiaal zo specifiek mogelijk af te schermen, zodat zoveel mogelijk materiaal wél openbaar is.
Implicaties	<p>In een hiërarchie kunnen niet op twee niveaus expliciete coderingen voorkomen.</p> <p>Bij wijziging van een code openbaarheid dient de hele hiërarchie te worden gecontroleerd.</p>

<i>MARA Gebruik domeinspecifieke beschrijvings- standaarden</i>	
Documentatie	Voor entiteiten voor het beschrijven waarvan al standaarden aanwezig zijn, gebruiken we zoveel mogelijk deze standaarden. Dit geldt zowel voor het beschrijven van objecten als voor het exporteren van de beschrijvingen.
Rationale	Voor veel types materiaal, b.v. archieven, foto's, (bibliotheek)boeken, museale collecties bestaan metadataschema's. Gebruik van bestaande metadataschema's maakt het aan elkaar relateren en uitwisselen van materiaal veel makkelijker en vergroot de uitwisselingsmogelijkheden met andere archieven of portals, zoals Europeana, APEX.
Implicaties	<p>Systemen waarin een bepaald type materiaal beheerd wordt, ondersteunen het beschrijven van dit materiaal met het bij dat materiaal behorende metadataschema. (= Het systeem waarin deze metadata wordt vastgelegd, moet in staat zijn alle vakjes te vullen.) Dit impliceert:</p> <ul style="list-style-type: none"> · Metadatering van archieven (ook) met EAD; · Metadatering van bibliotheekmateriaal met FOBIID; · ... <p>Om materiaal van verschillende types aan elkaar te relateren (b.v. archiefstukken en bibliotheekboeken) zal een mapping gemaakt moeten worden.</p>

7.3

Principes voor het beheer en behoud van data en metadata

<i>MARA Mogelijkheid externe digitale bewaarplaatsen</i>	
Documentatie	Overgebracht of uitgeplaatst materiaal kan in fysiek verschillende omgevingen staan. Extern betekent hier: niet onder directe verantwoordelijkheid van de archiefinstelling.

	<p>Het kan om wenselijk worden geacht om data niet fysiek over te brengen naar het e-Depot maar het op te slaan en fysiek te beheren in een andere omgeving. Zo is het voorstelbaar dat digitaal kaartmateriaal wordt overgebracht naar het Nationaal Archief maar fysiek wordt opgeslagen bij het Kadaster.</p>
Rationale	<p>Redenen kunnen zijn:</p> <ul style="list-style-type: none"> - Praktische redenen: het is moeilijk om het materiaal over te brengen - Er is een partij met specifieke deskundigheid op het gebied van het beheren en behouden van bepaald materiaal <p>Voorbeeld:</p> <p>Stel: digitaal kaartmateriaal opgeslagen bij het Kadaster. Over te brengen materiaal is onlosmakelijk verbonden met nog actief materiaal. Overbrenging is niet mogelijk. Het over te brengen materiaal kan door het Kadaster worden opgeslagen en bewaard. Eén van de voorwaarden is, dat het Kadaster een viewer beschikbaar stelt waarmee dit materiaal kan worden bekeken.</p> <p>Stel: audiovisueel materiaal opgeslagen bij Beeld en Geluid (B&G). B&G moet ervoor zorgen dat er een viewer is waarmee het AV-materiaal kan worden bekeken.</p>
Implicaties	<ul style="list-style-type: none"> - De inhoudelijke (manifestatie-onafhankelijke) metadata van dit archiefmateriaal wordt beheerd door de partij naar wie het materiaal is overgebracht. - Fysieke metadata (checksums, bestandsformaten etc.) wordt beheerd in de digitale bewaarplaats waar het materiaal fysiek staat. - De partij naar wie het materiaal is overgebracht (Nationaal Archief of RHC) is verantwoordelijk voor het preservation-beleid van materiaal dat in een externe bewaarplaats staat. - Preservation-acties, zoals conversie en migratie, worden uitgevoerd door de beheerder van de externe digitale bewaarplaats (dus niet noodzakelijkerwijs door de partij naar wie het materiaal is overgebracht).

<p><i>MARA Archiefbescheiden worden "gerenderd" aangeboden</i></p>	
Documentatie	<p>Voor archiefbescheiden:</p> <p>De archiefinstelling biedt een integere versie van archiefbescheiden aan. Een archiefstuk wordt steeds opnieuw gerecreëerd uit data plus een rendering-mechanisme (plus de hardware en systeemsoftware waarop de renderingsoftware draait). Voor een integere versie kan</p> <ul style="list-style-type: none"> - De archiefinstelling verwijzen naar een plaats waar een rendering-applicatie te vinden is. Dat kan bij simpele bestanden, zoals Acrobat Reader voor pdf/a, maar niet voor alle bestanden. - Verwijzen naar een plaats waar het archiefstuk te zien is.
Rationale	<p>Toelichting: vele partijen kunnen materiaal faciliteren en verrijken, maar bij archiefinstellingen is altijd het integere en authentieke materiaal te verkrijgen. De integriteit van archiefbescheiden wordt beïnvloed door de software waarmee de data wordt "gerendered" (weergegeven).</p>
Implicaties	<p>De archiefinstelling kan van de opgenomen bestandsypes aangeven op welke manier deze gepresenteerd kunnen worden.</p>

	Voor deze bestandstypes dient dan ofwel een rendering-engine beschikbaar te zijn, ofwel de gebruiker krijgt een melding met welke "viewer" het bestand kan worden bekeken.
--	--

<i>MARA Archiefbescheiden worden aangeboden voorzien van metadata</i>	
Documentatie	De archiefbescheiden worden aangeboden in context: samen met de bijbehorende metadata die nodig is om de authenticiteit van de archiefbescheiden te waarborgen.
Rationale	Toelichting: vele partijen kunnen materiaal faciliteren en verrijken, maar bij archiefinstellingen is altijd het integere en authentieke materiaal te verkrijgen. De authenticiteit wordt mede bepaald door de aanwezigheid van contextinformatie.
Implicaties	Dit betekent dat archiefinstellingen bij presentatie van materiaal ook de context (in de vorm van specifieke metadata) inzichtelijk maken, omdat die nodig is om de authenticiteit van het stuk te beoordelen. Dit veronderstelt dat er überhaupt voldoende en correcte metadata aanwezig is om de context inzichtelijk te maken.

<i>MARA Bron metadata bekend</i>	
Documentatie	Het is bekend wie welke metadata heeft aangebracht. Voorbeeld: van elke beschrijving van een archiefstuk of relatie die wordt aangebracht, is bekend wie dit gedaan heeft, b.v. een bezoeker of een archiefinstelling.
Rationale	Nodig om de betrouwbaarheid van de metadata te kunnen inschatten, om daarmee de authenticiteit van het stuk te kunnen beoordelen en waarborgen.
Implicaties	Metadata is voorzien van metadata.

<i>MARA Eenmalige opslag, meervoudig gebruik</i>	
Documentatie	Alle gegevens worden idealiter één keer opgeslagen (in één systeem) en meermalig gebruikt (door verschillende applicaties of functies).
Rationale	Efficiënter en ter voorkoming van fouten (synchronisatieproblemen)
Implicaties	Informatie over zorgdragers / archiefvormers wordt niet meer opgeslagen bij de entiteit "archief" maar zoveel mogelijk apart. Vanaf de entiteit "archief" is er dan een link naar de archiefvormer. Componenten beheren "eigen" gegevens en zullen geen andere gegevens opslaan, maar deze opvragen uit andere componenten. Er is maar één voorkomen van elke manifestatie van een digitaal archiefstuk. Een zelfde digitale manifestatie wordt niet op meerdere plekken opgeslagen en beheerd. Digitale archiefbescheiden worden opgeslagen en beheerd in de component "Digitale

	bewaarpplaats". Eventuele kopieën "leven" alleen tijdelijk ten behoeve van snellere raadpleging.
MARA Gebruik van kernregistraties	
Documentatie	<p>Bij het beschrijven (metadateren) van (archieff-)materiaal wordt maximaal gebruik gemaakt van al bestaande en liefst gedeelde kernregistraties / authority files.</p> <p>Oftewel: liever verwijzen dan beschrijven.</p> <p>We onderscheiden twee hoofdentiteiten waarvoor aparte registraties bestaan:</p> <ul style="list-style-type: none"> - Archief (= NEN ISO 23081 Record) - Zorgdragers / Archiefvormers (= NEN ISO 23081 Actor) <p>N.B. We onderscheiden geen "basisregistraties" voor de andere in NEN ISO 23081 genoemde entiteiten, zoals Mandaat en Activiteit.</p>
Rationale	<ul style="list-style-type: none"> - Rechtstreeks gevolg van principe van éénmalige opslag, meervoudig gebruik: efficiëntie, consistentie en makkelijker. - Idealiter kan vanuit de kernregistratie ook terug worden verwezen naar het materiaal van waaruit de verwijzing is aangebracht. Dat maakt een andere zoekingang voor de gebruiker mogelijk. <p>Voorbeeld:</p> <p>Denkbaar is dat in de beschrijving wordt verwezen naar een kernregistratie Personen. Als vanuit deze kernregistratie dan wordt bijgehouden welke (archieff-)beschrijvingen er naar verwijzen, dan kan een gebruiker vanuit een kernregistratie zoeken waar er (archieff-)materiaal over een persoon te vinden is.</p> <p>Ander voorbeeld:</p> <p>Denkbaar is dat b.v. bij het beschrijven van "type materiaal" geen string (b.v. "Microfilm") wordt ingevoerd, maar wordt verwezen naar Wikipedia waar dan tevens veel meer informatie over microfilm te vinden is, b.v. over het conserveren ervan.</p>
Implicaties	<p>Gebruikte authorityfiles / kernregistraties moeten voldoen aan een aantal voorwaarden:</p> <ul style="list-style-type: none"> - De er in gedefinieerde begrippen / entiteiten dienen uniek en persistent geïdentificeerd te kunnen worden; - De authorityfiles / kernregistraties beschikken idealiter over een interface om de data als open data en via een open standaard te kunnen ophalen; - De tooling van de authorityfiles / kernregistraties dient duurzaam beheerd te worden. - Er dienen afspraken gemaakt te zijn over het beheer van de data in de authorityfiles / kernregistraties: wie mag wijzigen / aanvullen, evt. controle op wijzigingen, overle etc. <p>Voor de entiteiten Archief en Zorgdrager zijn er "kernregistraties". De informatie over archiefvormers wordt dus niet (meer) primair opgeslagen bij het record, maar vanuit het record wordt verwezen naar de zorgdragers-info.</p>

<i>WVI Samenhangende informatie bij elkaar opslaan</i>	
Documentatie	Alle informatie die te koppelen is aan een bepaald hiërarchisch niveau van een archief, ook op dat niveau opslaan.
Rationale	Informatie die bij elkaar hoort, ook bij elkaar houden.
Implicaties	Informatie moet worden opgeslagen op het hoogst mogelijke hiërarchische niveau waarbij de onderliggende niveau's de bovenliggende informatie overerven. "Zorgdrager" op hoger niveau kan bijvoorbeeld niet anders zijn dan op lagere niveaus. Bij "Openbaar" kan op hoger niveau wel een andere code voorkomen dan op een lager niveau, b.v. als een archief een wel en een beperkt openbaar gedeelte bevat, maar het hogere niveau kan nooit "openbaarder" zijn dan het lagere niveau.

<i>MARA Manifestatie-onafhankelijke metadata één keer opslaan</i>	
Documentatie	Inhoudelijke metadata wordt gescheiden van informatie over vindplaatsen en logistiek van materiaal. Inhoudelijke metadata bevat geen informatie over fysieke opslagplaats. Er is een component die de primaire bron vormt voor de manifestatie-onafhankelijke metadata van alle archieven. De manifestatie-afhankelijke metadata wordt op de daartoe geëigende plaats bijgehouden (bijvoorbeeld technische metadata in het e-Depot).
Rationale	Gevolg van: "Eénmalige opslag, meervoudig gebruik" en van "Samenhangende informatie bij elkaar opslaan". Intellectuele / beschrijvende metadata wordt gedeeld door alle manifestaties (b.v. digitaal of fysiek). B.v. de fysieke vindplaats verschilt per manifestatie: hangt af van of het gaat om een papieren versie, een microfilm, een digitale copie etc.
Implicaties	De gegevensbron met logische archiefmetadata bevat niet alle informatie om een volledige EAD te genereren: logistieke informatie ontbreekt. Voor het genereren van een EAD waarin deze info nodig is, zullen (minimaal) twee gegevensbronnen gecombineerd moeten worden.

<i>MARA Data en metadata uniek en persistent geïdentificeerd</i>	
Documentatie	Alle informatieobjecten hebben een uniek, persistent en leesbaar webadres/code. Elk beheerd archiefstuk is voorzien van een universeel unieke en persistente identifier. Een archiefstuk is hier: de plaats (URL) waar het archiefstuk gepresenteerd wordt d.w.z. niet het bestand. Het is niet genoeg dat de identifier uniek is binnen één systeem; het moet gaan om een universeel unieke identifier.
Rationale	Mensen of systemen moeten kunnen verwijzen naar informatie in kernregistraties. Als de naam verandert van de plaats waar de informatie is opgeslagen, moet de verwijzing in stand blijven, om niet op "dode links" uit te komen.

	<p>Voor archiefbescheiden:</p> <ul style="list-style-type: none"> - Als de naam van de website van het archief verandert, moeten de links naar informatie-objecten blijven bestaan. - Als er preservation-acties worden uitgevoerd waardoor het bestand verandert, moet dat voor het archiefstuk niet uitmaken: dat moet nog steeds op hetzelfde adres te vinden zijn. - Als de archiefinstelling de viewer-software verandert voor een betere gebruikerservaring, moeten de links naar informatie-objecten blijven bestaan. <p>Etc.</p> <p>Voor actoren:</p> <ul style="list-style-type: none"> - Vanuit collectiebeheersystemen moet het mogelijk zijn om te verwijzen naar de actoren in het actorenregister.
Implicaties	Gebruik een systeem voor permanente links, zoals DOI of Handle

<i>MARA Verantwoordelijk-heid preservation-acties en rendering in één hand</i>	
Documentatie	<p>Over preservation-acties, zoals conversie en migratie, worden uitgevoerd door de beheerder van de externe digitale bewaarplaats (dus niet noodzakelijkerwijs door de partij naar wie het materiaal is overgebracht).</p> <p>Degene (instelling) die de dataopslag onderhoudt, is ook verantwoordelijk voor het aanbieden voor een rendering-mogelijkheid (viewer) waar het dataobject wordt getoond.</p>
Rationale	<p>Bestandsformaat en rendering horen bij elkaar: de combinatie bepaalt de integriteit. Degene die weet beslist over het uitvoeren van preservationacties, heeft ook de verantwoordelijkheid om te zorgen voor een rendering-mogelijkheid.</p> <p>Voor de hand ligt dat dit de datahouder is: deze kent immers de data en de bijbehorende bestandsformaten, en weet ook wanneer een bestandsformaat verouderd raakt.</p>
Implicaties	<p>Bij het maken van afspraken met een organisatie om data op te slaan, moeten afspraken worden gemaakt over wie er beslist over preservation-acties en over het beschikbaar stellen van een rendering-mogelijkheid.</p> <p>N.B. Voor het materiaal dat wordt opgeslagen in het e-Depot, is afgesproken dat het Nationaal Archief een rendering-mogelijkheid ontwikkelt.</p>

<i>MARA Beperkt openbaar materiaal alleen toegankelijk onder toezicht</i>	
Documentatie	Beperkt openbaar materiaal mag alleen onder toezicht van de archiefinstelling worden ingezien en niet ongeautoriseerd verspreid of vermenigvuldigd worden.
Rationale	<p>Beperkt openbaar materiaal mag niet ongeautoriseerd verspreid of vermenigvuldigd worden.</p> <p>Via een "onbewaakte" website op afstand is het mogelijk om foto's te maken van het</p>

	beeldscherm, waardoor beperkt openbare informatie toch kan worden verspreid.
Implicaties	Via de publiekswaite wordt geen toegang verstrekt tot beperkt openbaar materiaal Er is een aparte on site voorziening nodig om digitale manifestaties van beperkt materiaal te kunnen doorzoeken en inzien

MARA Geen papieren archief beschikbaar stellen als er alternatieve manifestaties zijn

Documentatie	Als er archief gedigitaliseerd of via een microfiche beschikbaar is, wordt de papieren manifestatie in principe niet ter inzage gegeven.
Rationale	Papier is kwetsbaar voor beschadiging en diefstal.
Implicaties	

MARA eBOM niet onversleuteld via het Internet

Documentatie	Via het internet geen toegang tot beperkt openbaar materiaal.
Rationale	Volgens de BIR mogen vertrouwelijke gegevens alleen versleuteld over een niet-vertrouwd netwerk worden verstuurd. Via het internet is er altijd een mogelijkheid dat iemand zich toch toegang weet te verschaffen tot het materiaal.
Implicaties	Inzage in eBOM alleen in een besloten netwerk. Dat betekent dat de publiekswaite - die toegankelijk is via het internet - geen toegang wordt verschaft tot eBOM. Nodig: encryptie aan de kant die verstuurt, decryptie aan de kant die ontvangt.

MARA Rol-gebaseerde toegang tot gegevens

Documentatie	Toelichting: Niet iedereen hoeft toegang te hebben tot alle gegevens. Toegang tot gegevens moet een relatie hebben met een bepaalde rol. Dat betekent dat gegevens gegroepeerd moeten worden zodat ze aansluiten bij de verschillende rollen.
Rationale	Voorkomen van fouten in de gegevensinvoer.
Implicaties	Inhoudelijke gegevens (metadata) worden gemuteerd door de component "manifestatie-onafhankelijke metadata" Logistieke gegevens (metadata) worden gemuteerd door de component "fysieke metadata" Interfaces van applicaties bieden niet in één scherm de mogelijkheid beide te wijzigen

7.4 Archivistische uitgangspunten

<i>WVI Architectuur conform ED3</i>	
Documentatie	De architectuur voldoet aan het toetsingskader voor de beheeromgeving van blijvend te bewaren digitale informatie, de Eisen Duurzaam Digitaal Depot (ED3).
Rationale	ED3 is een algemeen aanvaard toetsingskader voor de beheeromgeving van blijvend te bewaren digitale informatie, gebaseerd op ISO 14271 (OAIS).
Implicaties	Die onderdelen in de architectuur die functionaliteit bieden voor het duurzaam bewaren van digitaal archief, voldoen aan het toetsingskader. Voor het beheer van blijvend te bewaren digitale informatie worden afspraken gemaakt over de verantwoordelijkheden in de keten van het beheer van die informatie. N.B. Exacte implicaties nog bekijken!

<i>WVI Metagegevens zijn ook archief</i>	
Documentatie	Bij het beheer van archiefstukken worden gegevens over het archief gevormd. Deze beheergegevens maken onderdeel uit van de archiefbescheiden.
Rationale	Metagegevens over het beheer van archiefbescheiden maken onlosmakelijk deel uit van (digitale) archiefbescheiden en moeten conform de archiefwettelijke eisen ten aanzien van het beheer van (digitale) archiefbescheiden beheerd worden.
Implicaties	De beheercomponenten moeten voorzien in de eis dat beheergegevens onderdeel uitmaken van de archiefbescheiden.

<i>WVI Representaties zijn geen archiefbescheiden</i>	
Documentatie	Representaties zijn door of in opdracht van archiefbeherende instellingen vervaardigde (digitale) reproducties of (digitale) afgeleiden van archiefbescheiden ten behoeve van raadpleging, presentatie, etc.
Rationale	Representaties van archiefstukken, in welke vorm dan ook (scans, OCR-tekst, transcriptie, enz.), zijn geen archiefbescheiden in de zin van de Archiefwet 1995.
Implicaties	Consequentie: (digitale) reproducties of (digitale) afgeleiden worden behandeld als kopieën, en dit zijn geen archiefbescheiden. Eisen voor duurzame digitale bewaring (zoals bijvoorbeeld geformuleerd in de archiefregeling) zijn niet van toepassing op afgeleiden. NB: Reproducties van archiefbescheiden die zijn vervangen door een digitale kopie conform artikel 7 van de Archiefwet 1995 zijn archiefbescheiden.

